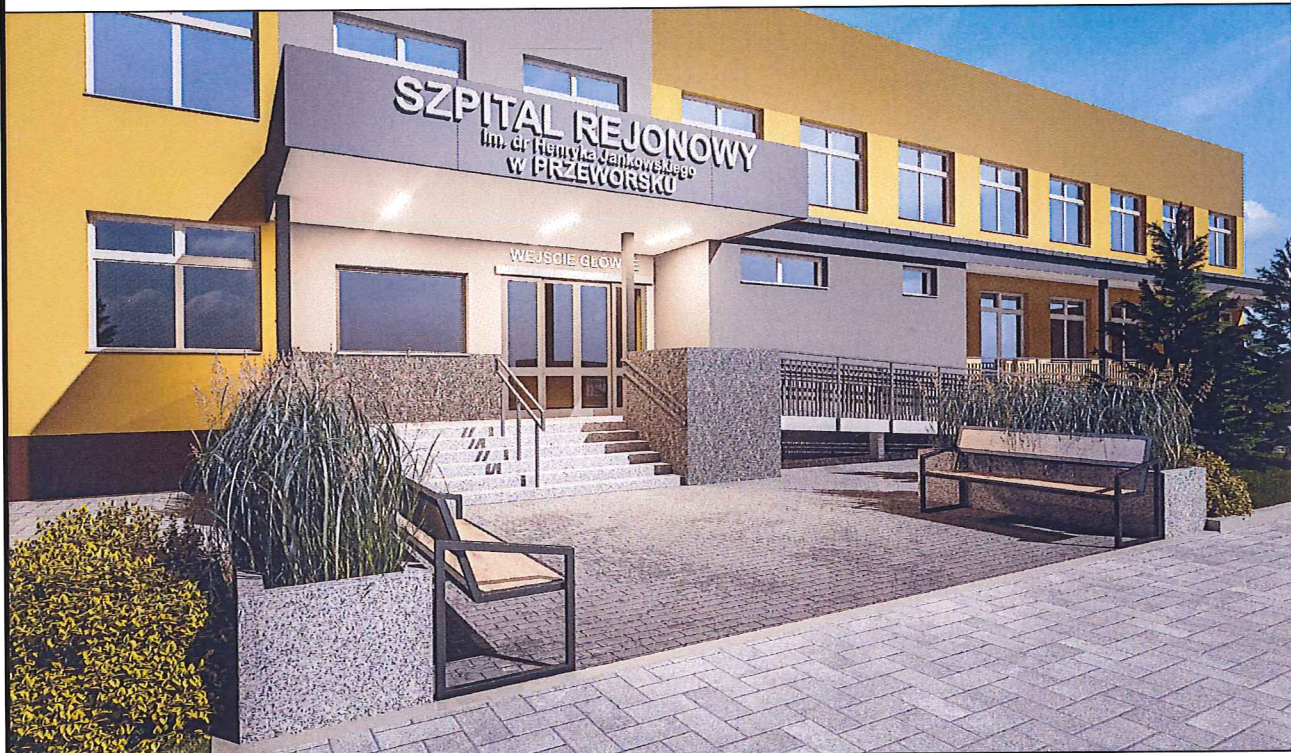


**Koncepcja architektoniczno – aranżacyjna wejść do obiektu
oraz remontu i rozbudowy układu komunikacyjnego**



Temat:

ARCHITEKTURA - WIZUALIZACJE

Inwestor:

Samodzielny Publiczny Zakład Opieki Zdrowotnej w Przeworsku
ul. Szpitalna 16, 37-200 Przeworsk

Lokalizacja
inwestycji:

ul. Szpitalna 16, 37-200 Przeworsk
dz. nr 4575/2, 4576, 4577/1,
obręb: 0004 Przeworsk, jedn. ewid. 181401_1 Przeworsk - miasto

ZESPÓŁ PROJEKTOWY	IMIĘ I NAZWISKO	PODPIS
Branża architektoniczna	Projektant: mgr inż. arch. Marta Bielak	
	Projektant: mgr inż. arch. Łukasz Makoś	
Branża drogowa	Projektant: inż. Krzysztof Potocki	

Data opracowania:

październik 2020 r.

SPIS ZAWARTOŚCI

Lp.	Wyszczególnienie
1	2
1.	Strona tytułowa
2.	Spis zawartości
3.	CZĘŚĆ I – WIZUALIZACJA WEJŚCIA GŁÓWNEGO
4.	CZĘŚĆ II – WIZUALIZACJA IZBY PRZYJĘĆ
5.	CZĘŚĆ III – WIZUALIZACJA SEKTORA NR 8

OPIS TECHNICZNY

KONCEPCJI WIZUALIZACJI WEJŚCIA GŁÓWNEGO

1. Wejście główne

Projekt nowej aranżacji zewnętrznej głównej strefy wejściowej do szpitala obejmuje w ogólnym założeniu ujednolicenie i wizualne uporządkowanie jego poszczególnych elementów. Wymienione zostaje okno po lewej stronie od wejścia

Schody wejściowe oraz istniejąca pochylnia dla niepełnosprawnych zostają wyburzone ze względu na ich zły stan techniczny. Projekt nowych schodów zakłada dodanie przy nich podwyższonych pełnych balustrad wykończonych w płytach granitowych i nowych poręczy. Same schody projektuje się z pełnych bloków granitowych. Nowa pochylnia projektowana jest w konstrukcji stalowej z ażurowym pomostem i stalowymi barierkami.

Nad głównym wejściem powiększone zostaje kubaturowo zadaszenie, poprzez podniesienie jego otoku wykończonego z paneli z płaskiej blachy w kolorze grafitowym. Za attyką ukryty zostaje tym samym duży klimatyzator znajdujący się obecnie na elewacji dobudówki. Na nim od frontu widnieje duży napis „Szpital Rejonowy im. Dr Henryka Jankowskiego w Przeworsku”. Po prawej stronie od wejścia wyrównany i ujednolicony zostaje wysięg mniejszego zadaszenia, słupy pod nim zostają obudowane panelami z blachy płaskiej. Istniejące schody przy wejściu do apteki również zostają wyburzone, zaś nowe poszerzone i projektowane analogicznie z bloków granitowych jak przed wejściem głównym. Uzupełnione zostają one także o platformę schodową dla niepełnosprawnych.

Dopełnieniem całości strefy wejściowej są dodatkowo granitowe gazony na rośliny ozdobne oraz nowe ławki.

2. Wnętrze holu głównego do szpitala

Zarówno główne drzwi do szpitala jak i pomiędzy przedsionkiem a holem głównym wyposaża się w automatycznie otwierane rozsuwane drzwi wejściowe. W przedsionku projektuje się przebicie ściany i wstawienie nowego okna dla pomieszczenia ochrony.

Na przeciwległej ścianie znajduje się tablica ogłoszeniowa wykonana z płyt drewnopodobnych. Projektowane są nowe posadzki z płyt gresowych, tożsame z tymi na izbie przyjęć, tj. w dwóch odcieniach szarości. Na lewo od wejścia z przedsionka projektuje się punkt informacyjny połączony z ochroną z możliwością dodatkowego wymknięcia przeszkleniem. Lada, ściany i otok przy punkcie wykończone są w płytach drewnopodobnych wraz z wpuszczonym oświetleniem sufitowym nad blatem.

Ściany częściowo wykończone zostają tynkiem z malowaniem w kolorze bieli, beżu lub koloru niebieskiego., częściowo obłożone płytami drewnopodobnymi.

W strefie sufitu podwieszanego ukryta zostaje nowa instalacja pod rozprowadzenie dodatkowego oświetlenia strefy holu, w tym nad okienkami punktu obsługi klienta. Wydzielone zostają cztery osobne okienka z blatami na dwóch poziomach. Całość obudowana jest płytami drewnopodobnymi.

Pośrodku holu projektuje się siedziska dla oczekujących, wraz z donicami na sztuczne rośliny ozdobne. Na ścianach projektuje się także umieszczenie dwóch wyświetlaczy oraz nowych tablic informacyjno-ogłoszeniowych.







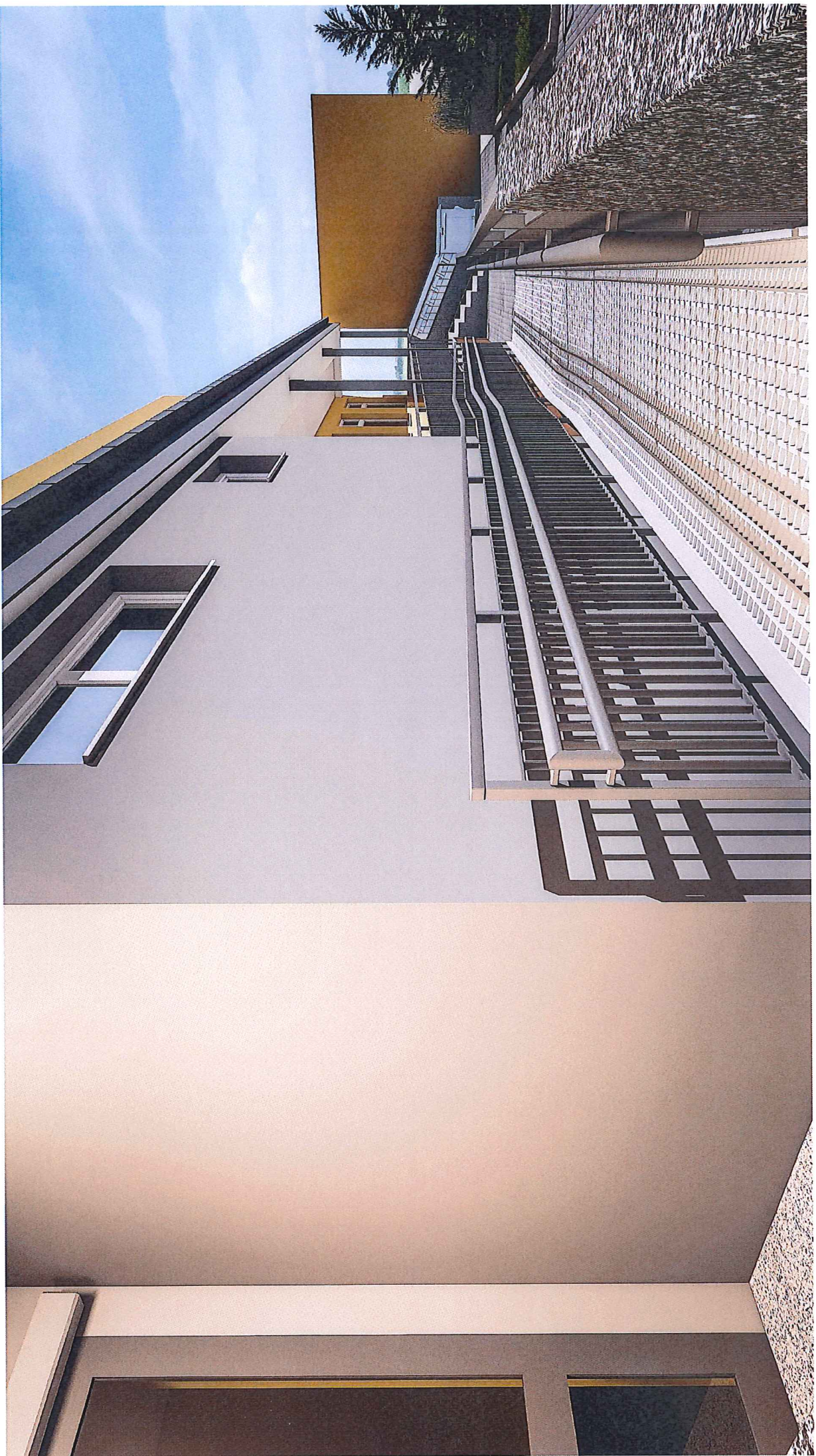
























INFORMACJA

Bud. D
PORADNIE
SPECJALISTYCZNE
ADMINISTRACJA

PUNKT OBSŁUGI PACJENTÓW
REJESTRACJA
1 2 3

SPONSORZY
SPZOŃ PRZEWORSK
DZIEKUJEMY

ALCARTEMINO
JAK
WYODRĘBIĆ



KAPLICA
SALA
KONFERENCYJNA

RMACYJNA

ADMINISTRACJA
DZIAŁ
FINANSOWO-KSIĘGOWY

Bud. C
PARTER

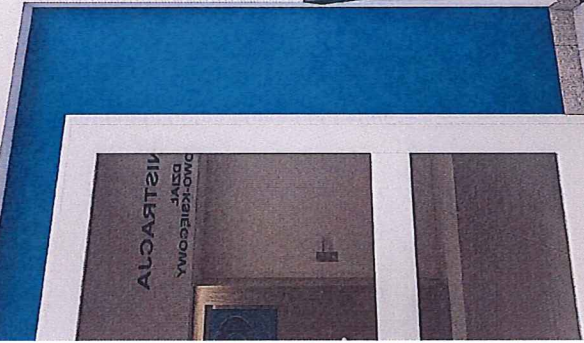
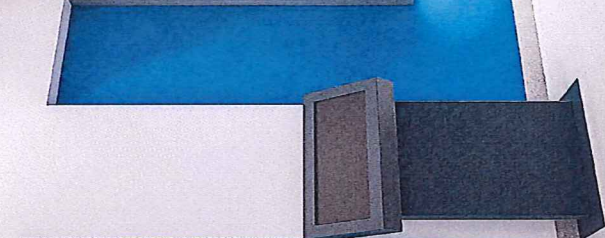
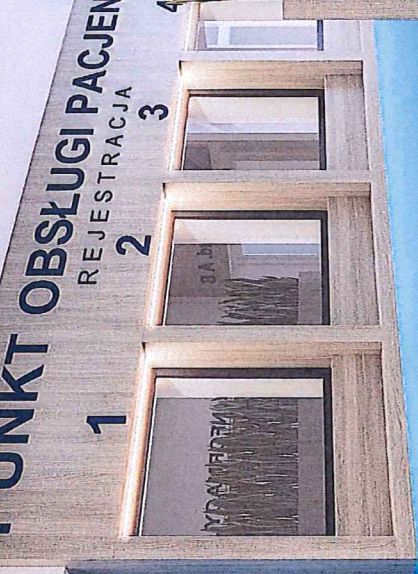


NIE
YCZNE
RACJA

PUNKT OBSŁUGI PACJEN
REJESTRACJA
1 2 3 4



INFORMACJE



Bud. A B



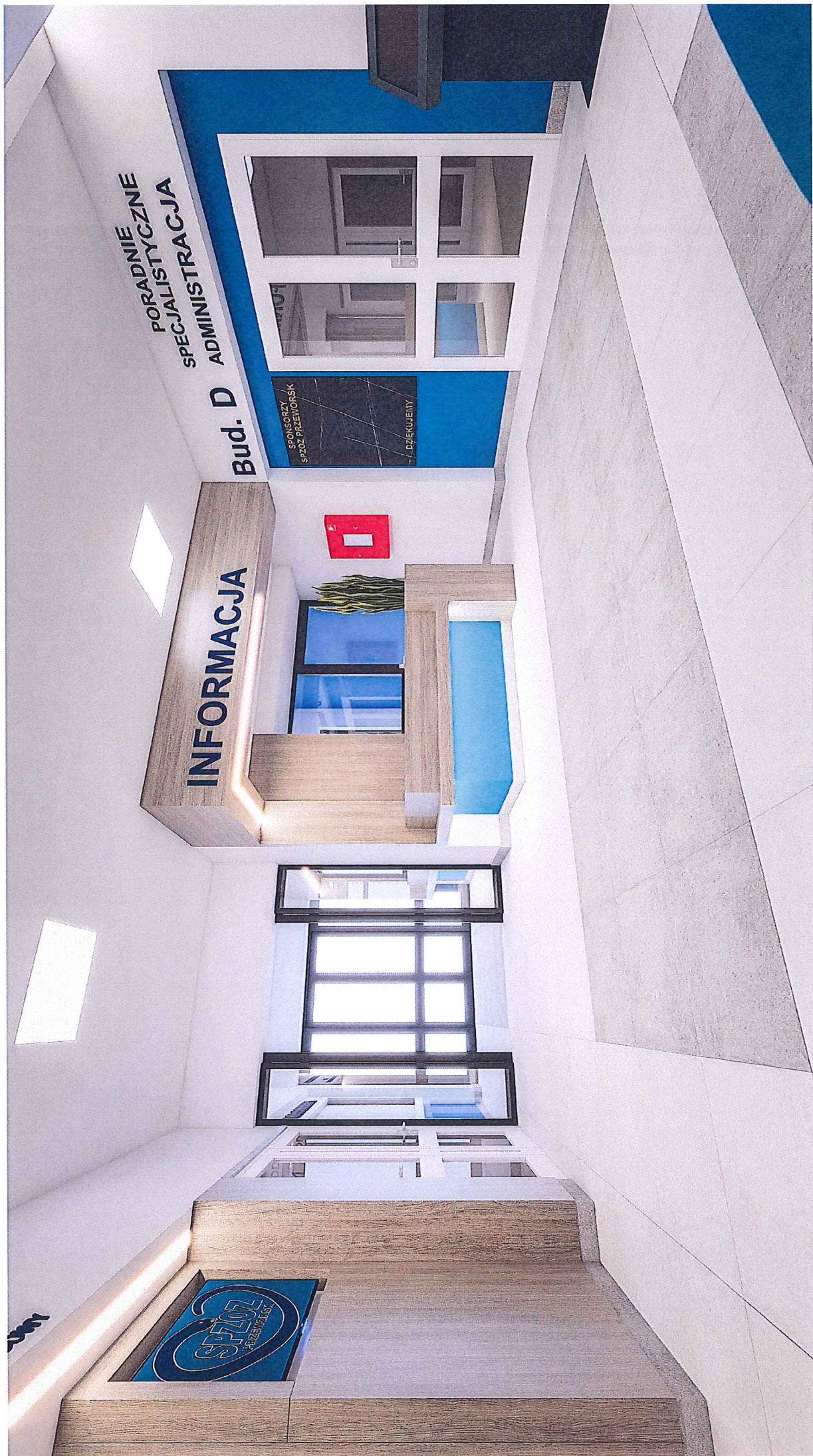
**B
BLICA INFORMACYJNA**

**KAPLICA
SALA
KONFERENCYJNA**

**ADMINISTRACJA
DOKUMENTACJA
FOTODOKUMENTACJA**

**Bud.C
PUNKT**





PORADNIE
SPECJALISTYCZNE
SPECJALISTYCZNA
ADMINISTRACJA
Bud. D

INFORMACJA

SPONSORZY
SPZOZ PRZEWODZSK
- DZIEKUJEMY

SPZOZ
PRZEWODZSK



PUNKT OBSŁUGI PACJENTA
REJESTRACJA

1
2
3
4

SPRZĘT
INFO

REGISTRACJA
PACJENTA
3 4



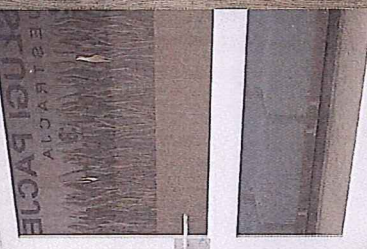
INFORMACJE

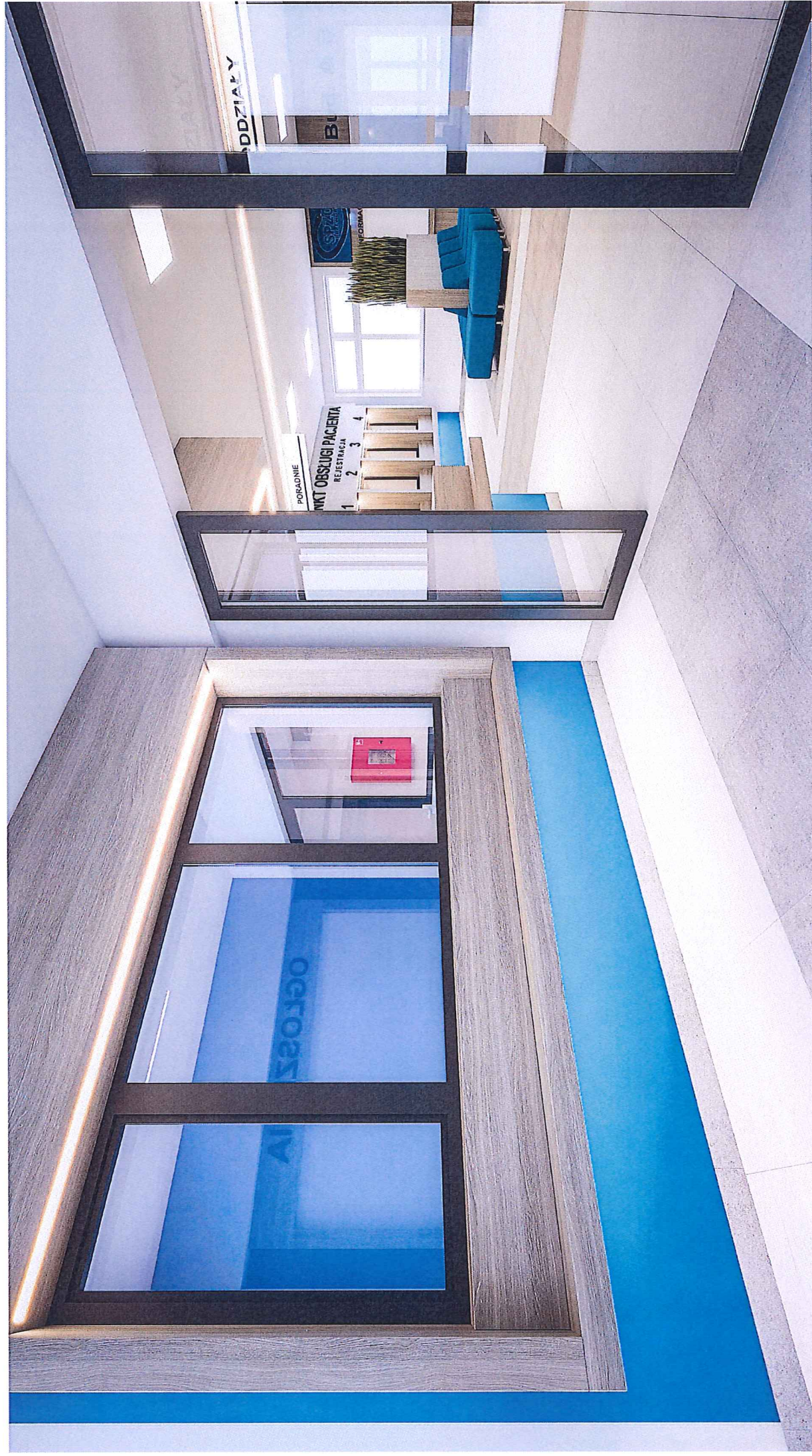


FORMACYJNA

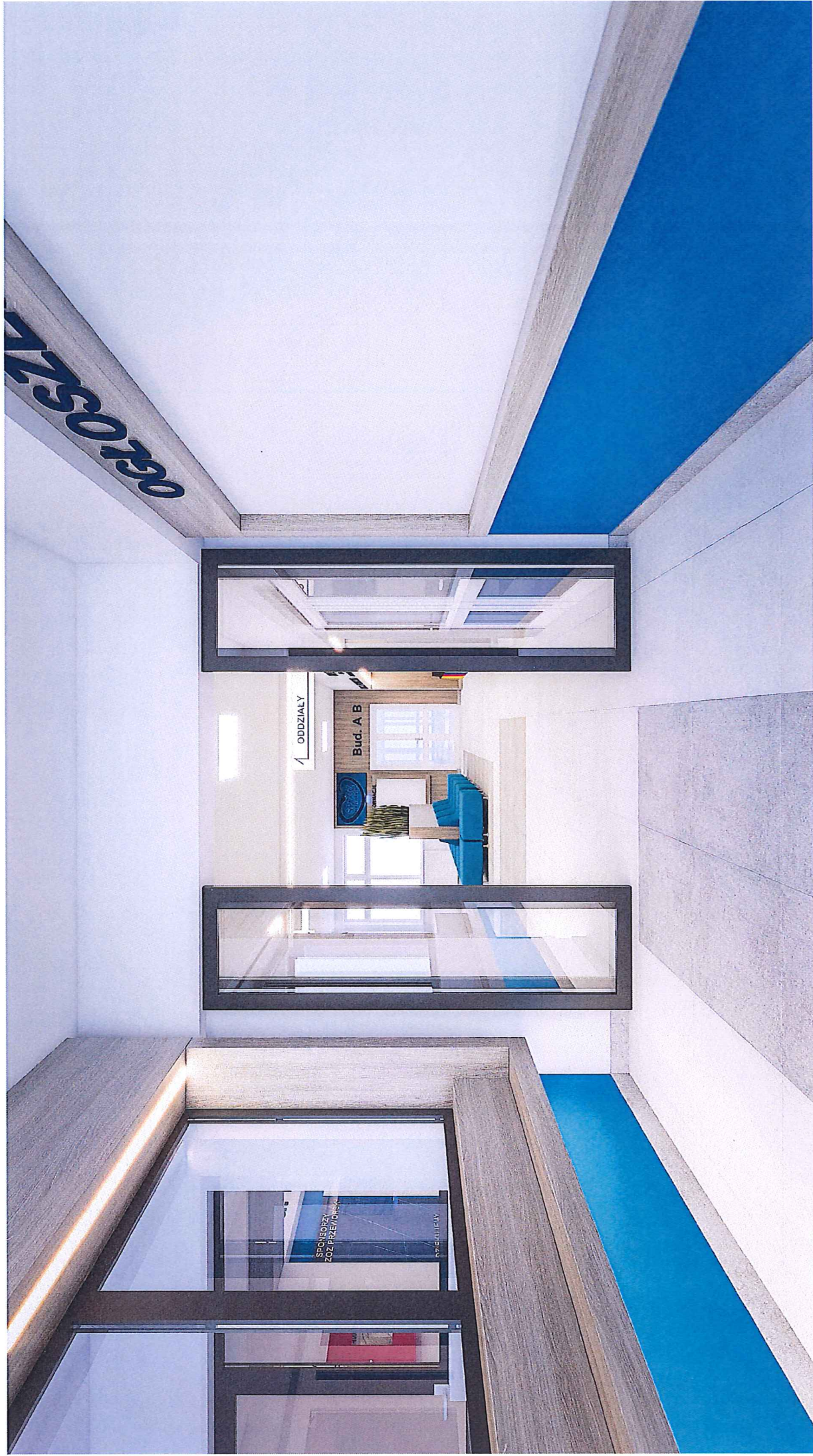
KAPLICA
SALA
KONFERENCYJNA

Bud.
PARTER









PUNKT OBSŁUGI PACJENTA

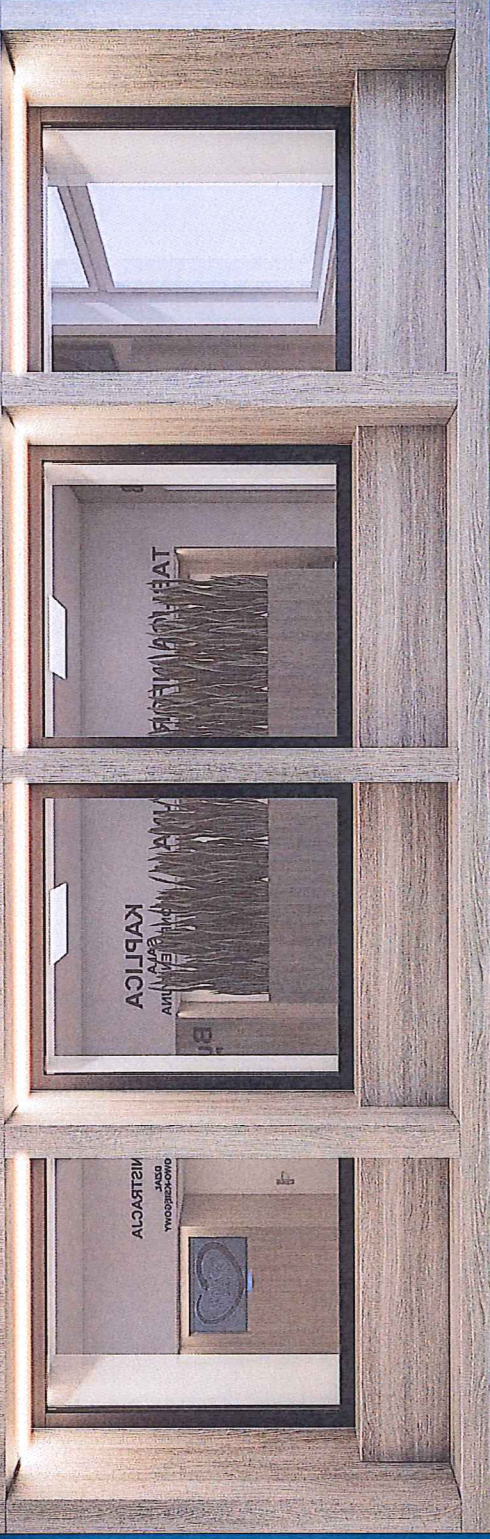
REJESTRACJA

1

2

3

4



INFORMACJA

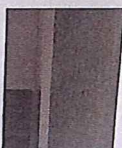
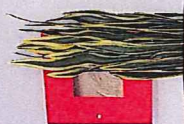
Bud. D
**PORADNIE
SPECJALISTYCZNE
ADMINISTRACJA**

SPONSORZY
SPZOZ PRZEWORSK

DZIĘKUJEMY

ALCARTS
YWOODHIEV

AD
LIM



OPIS TECHNICZNY

KONCEPCJI WIZUALIZACJI IZBY PRZYJĘĆ

1. Wejście do izby przyjęć

Projekt nowej aranżacji zewnętrznej strefy wejściowej na izbę przyjęć zakłada w głównej mierze powiększenie i zmianę kształtu zadaszania poprzez jego przedłużenie w obie strony. Ujednolicony został jego kształt z dodaniem oświetlenia u jego spodniej płaszczyzny.

Od frontu nad głównym wejściem dla pacjentów pojawia się duży czytelny napis „Szpitalna Izba Przyjęć”, którego grafitowe tło zawija się wyższym otokiem za narożnik przy garażu dla karettek pogotowia. Dodatkowe napisy informacyjne to „Wejście dla pacjentów” nad drzwiami na izbę przyjęć oraz informacja „Szpital im. Henryka Jankowskiego w Przeworsku” po prawej stronie od wejścia.

Dla zachowania spójności w istniejącej stolarnie wymienione zostają także jedne drzwi wraz z przyległym oknem pod zadaszaniem, które obecnie są brązowe (PCV). Projektowana jest także nowa podmurówka z płyt grafitowych oraz wykonanie nowego tynku w szarym odcieniu na części elewacji przy drzwiach wejściowych na izbę przyjęć.

2. Wnętrze izby przyjęć

Układ izby przyjęć pozostaje bez zmian. W części przedsionka/wiatrołapu jak i w pozostałych pomieszczeniach projektowane są nowe posadzki w dwóch szarych odcieniach. Na ścianach pojawiają się nowe panele zabezpieczające z płyt drewnopodobnych w jasnej szaro-beżowej kolorystyce z widocznym rysunkiem drewna. Z tego samego materiału projektuje się wykonanie tablic na ogłoszenia oraz okienek rejestracji przy punkcie obsługi pacjenta oraz okienku w poczekalni na izbę przyjęć, połączonym z blatem do wypełniania formularzy. W nadbudowach przy sufitach ukryte zostają dotychczas widoczne instalacje. Kolorystyka ścian utrzymana zostaje w bieli w połączeniu z beżem oraz kolorem niebieskim. Uzupełnieniem poczekalni przy izbie przyjęć są dodatkowo nowe wygodne siedziska z powierzchnią zmywalną. Na nowo zostają wykonane wszystkie napisy informacyjne (nowa czytelna identyfikacja wizualna). Projekt zakłada także wymianę części stolarki drzwiowej oraz nowe przeszklenie między poczekalnią a izbą przyjęć.



SZPITALNA IZBA PRZYJĘĆ

SZPITAL REJONOWY
im. dr Henryka Janikowskiego
w PRZEWORSKU

WESZCIELAPACJENTÓW

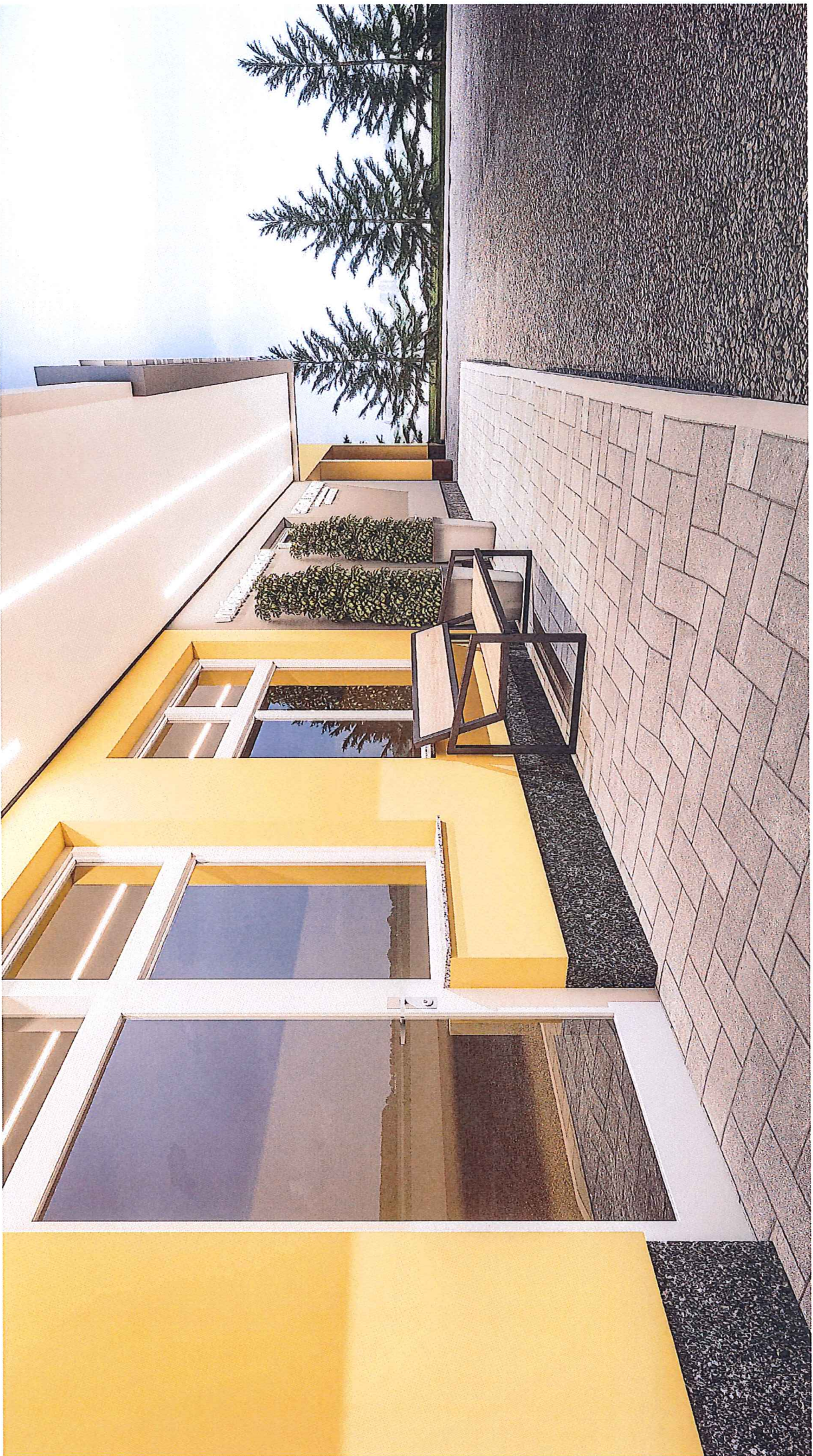


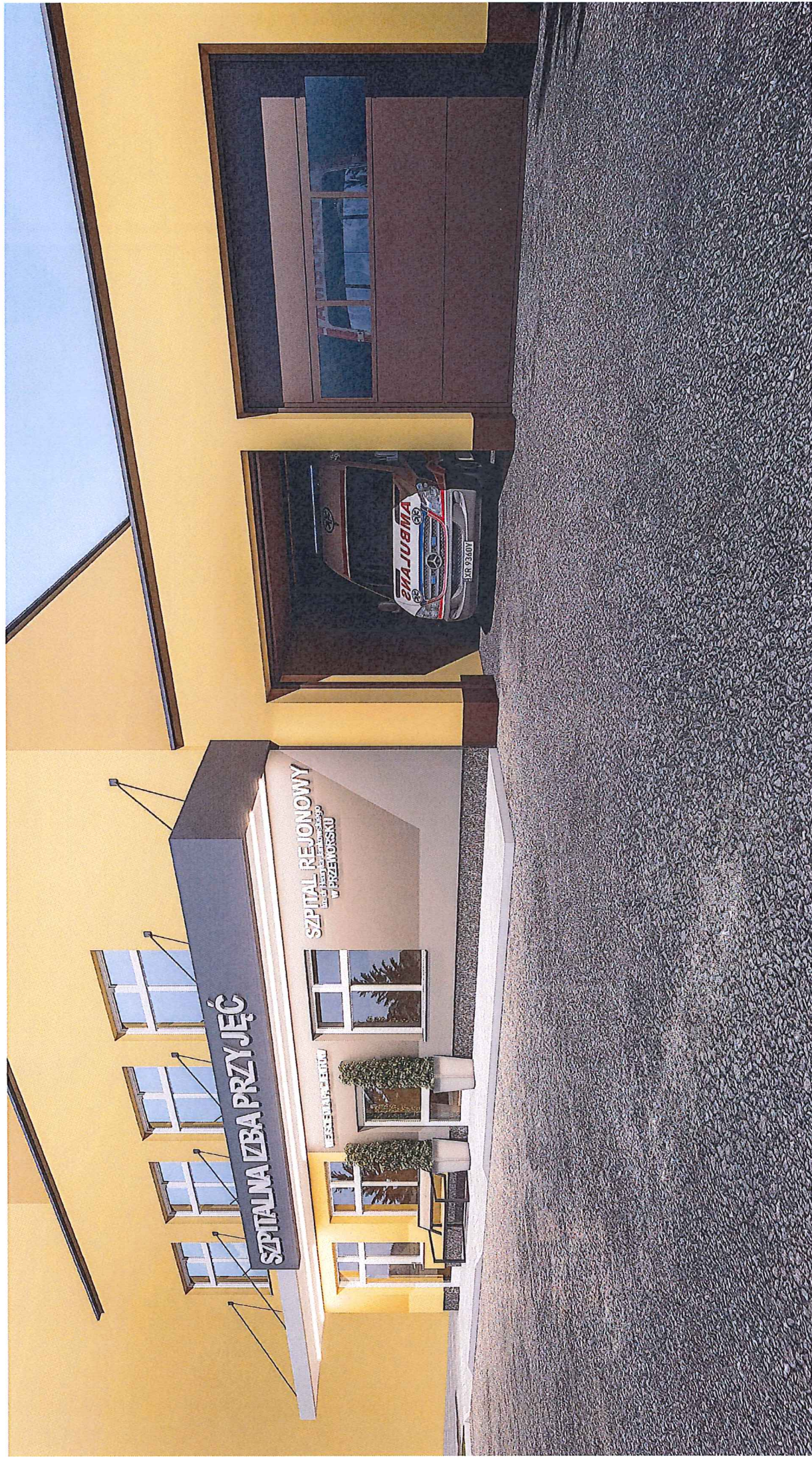


SZPITALNA IZBA PRZYJĘĆ

WIEŚCULADNIA

SZPITALNA IZBA PRZYJĘĆ
WIEŚCULADNIA

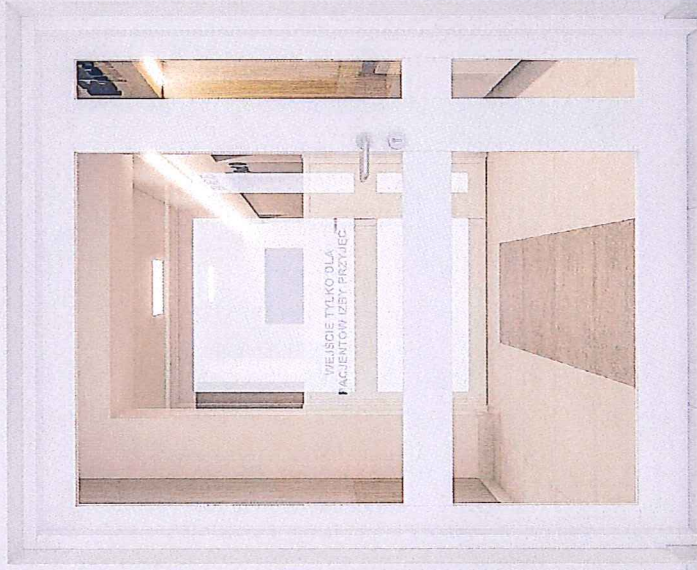






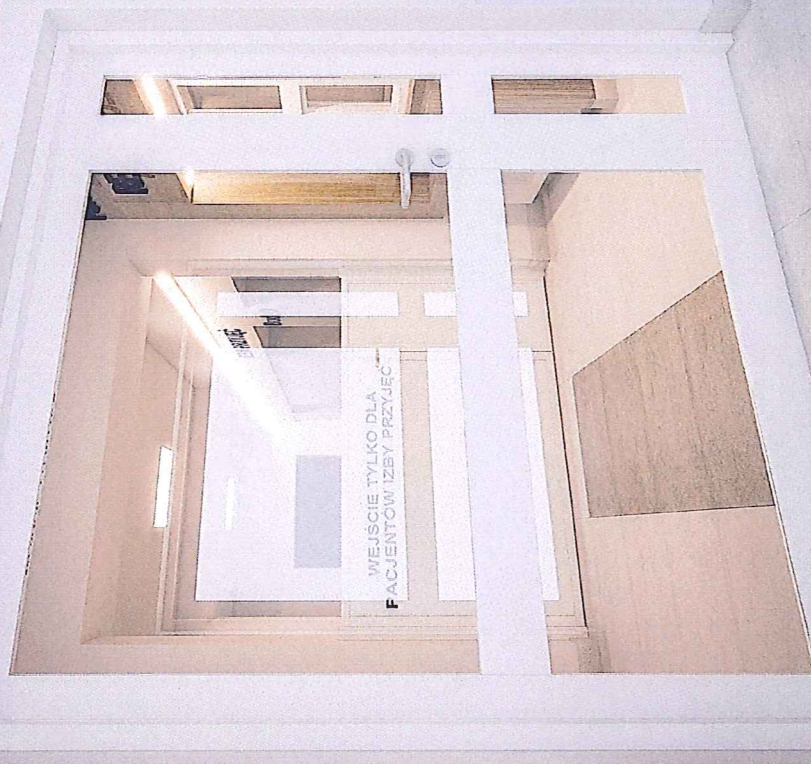
WEJŚCIE

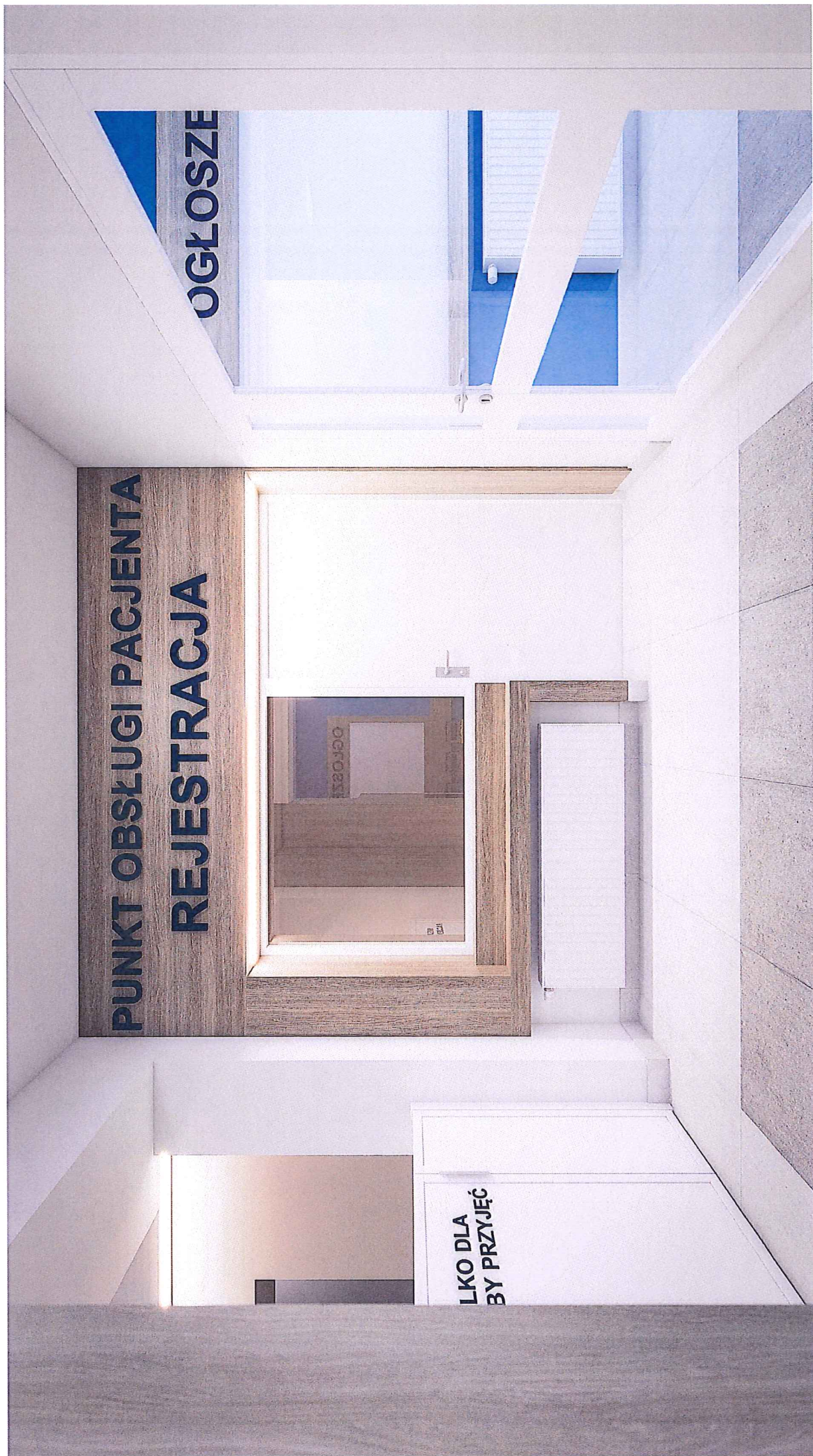
IZBA PRZYJĘĆ



WEJŚCIE
IZBA PRZYJĘĆ

OGŁOSZ



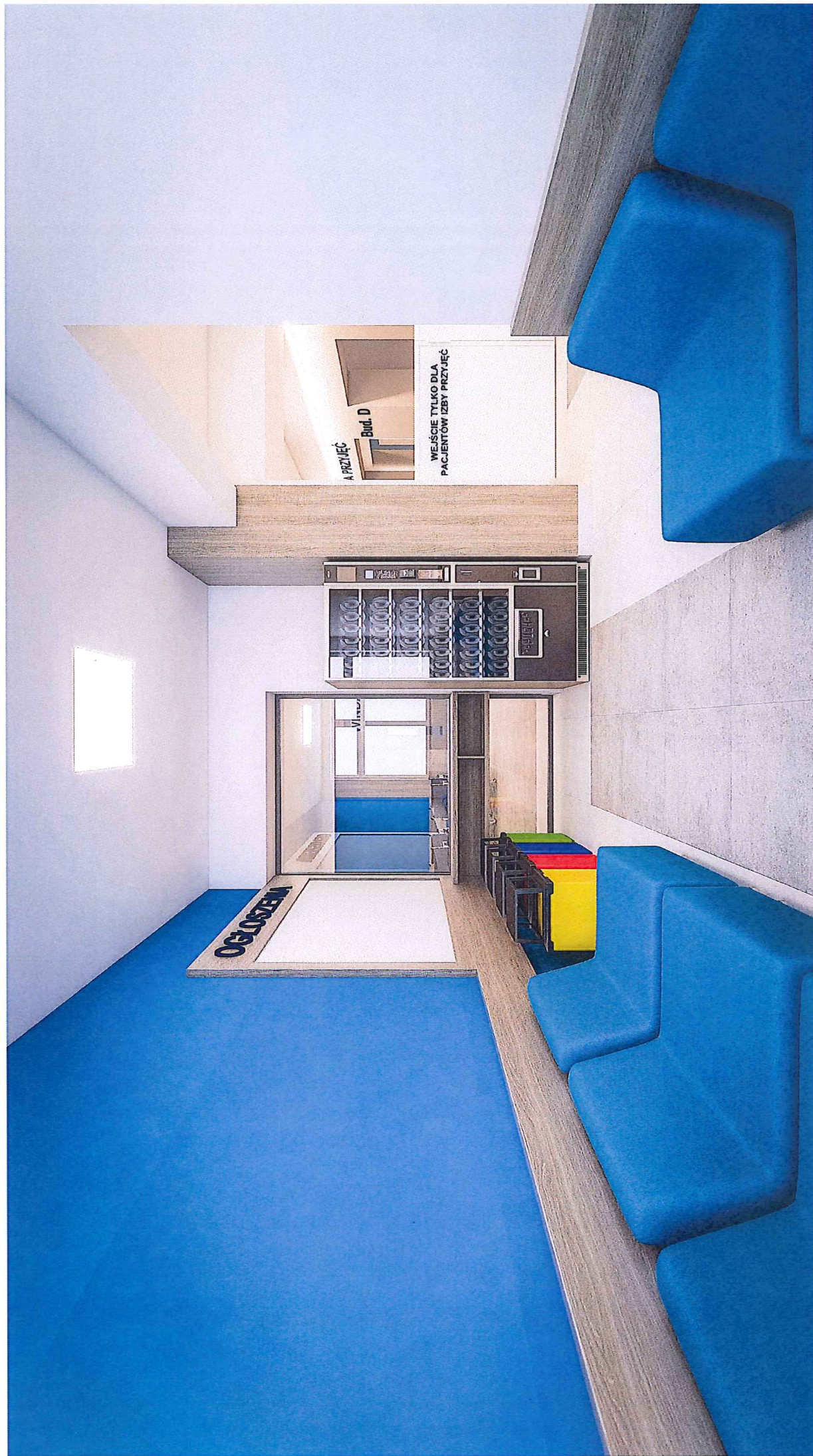


PUNKT OBSŁUGI PACJENTA
REJESTRACJA

OGŁOSZE

LKO DLA
BY PRZYJĘĆ





A PRZYJĘĆ
Bud. D
WEJŚCIE TYLKO DLA
PACJENTÓW I ZBY PRZYJĘĆ

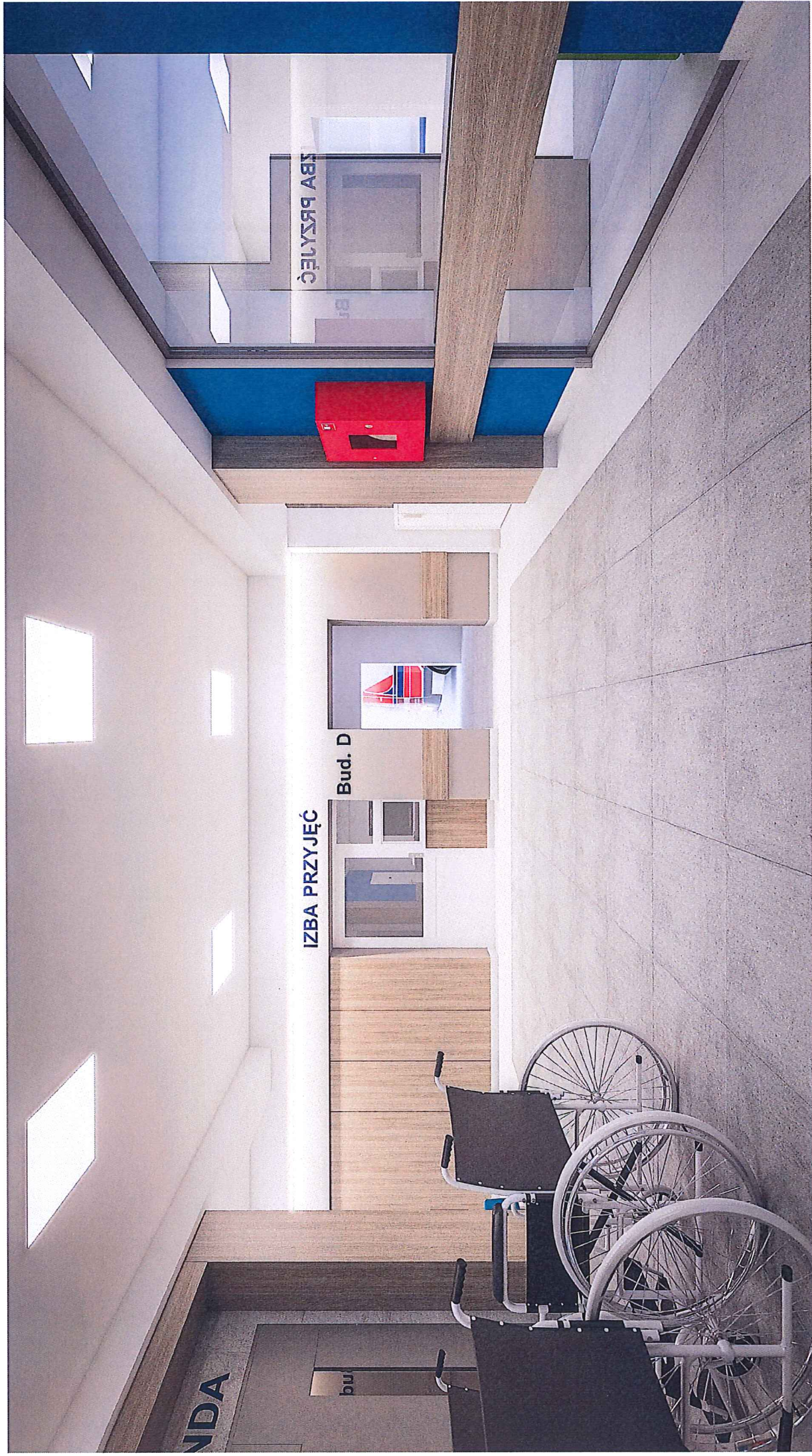
OGŁOSZENIA

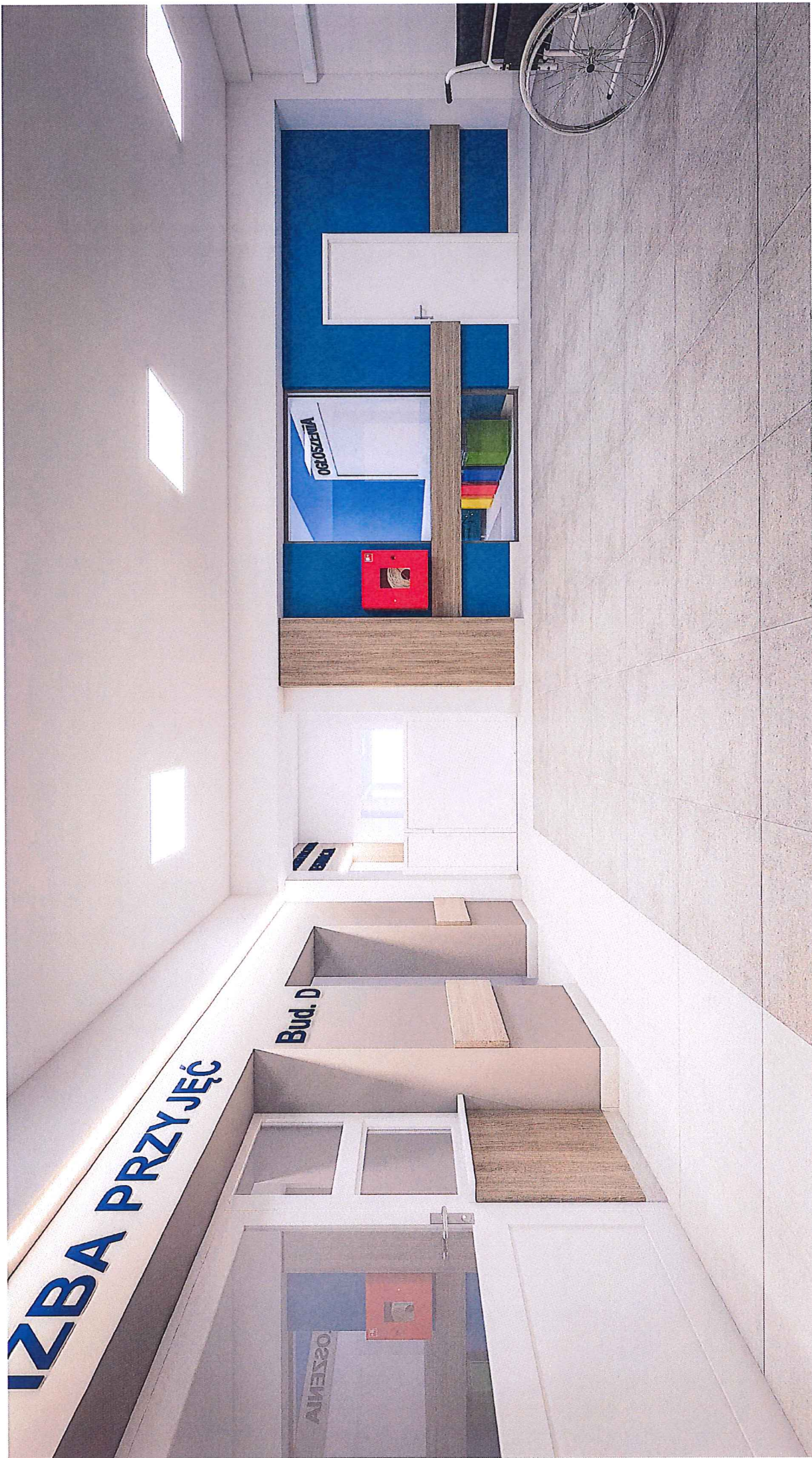
Wizyta

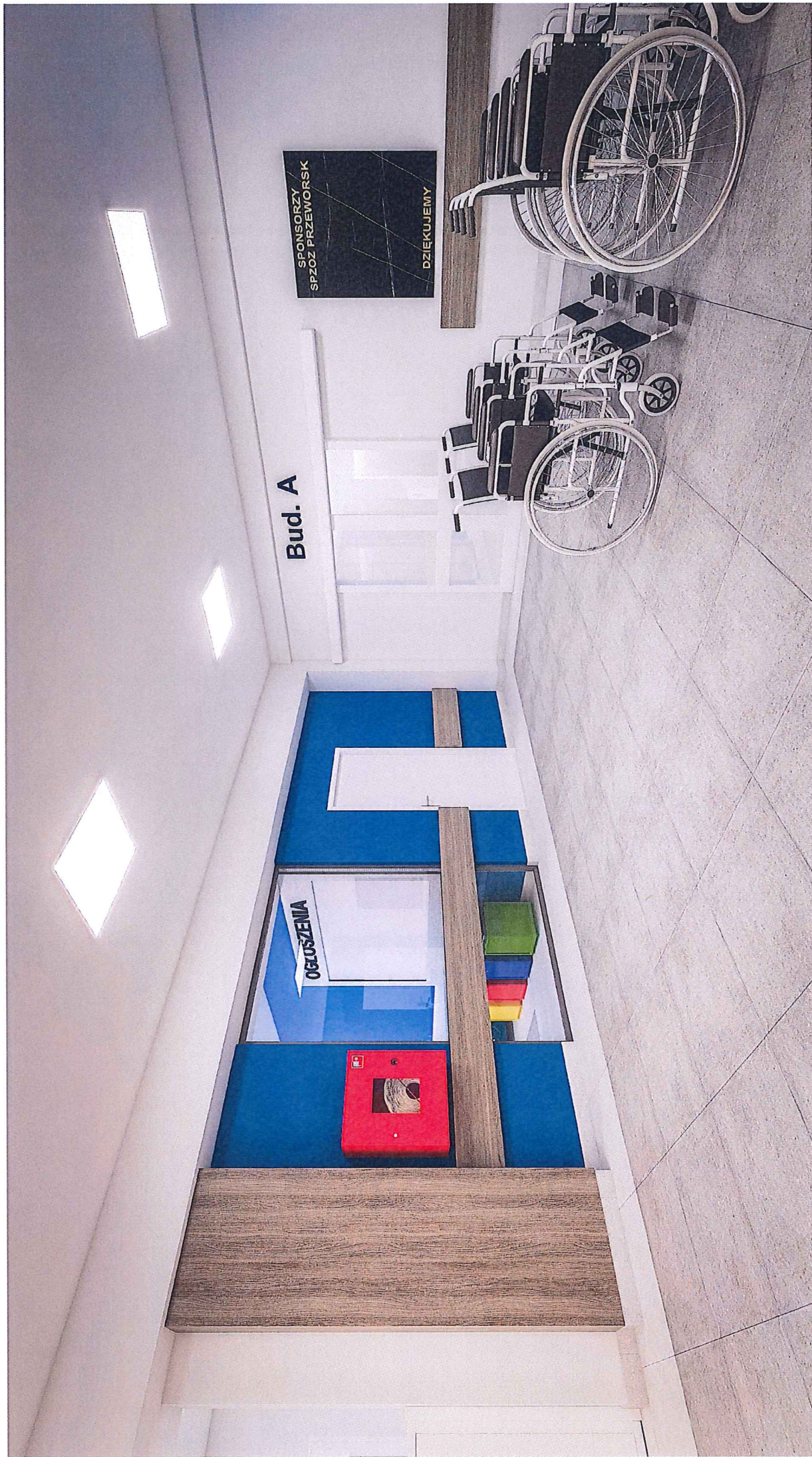


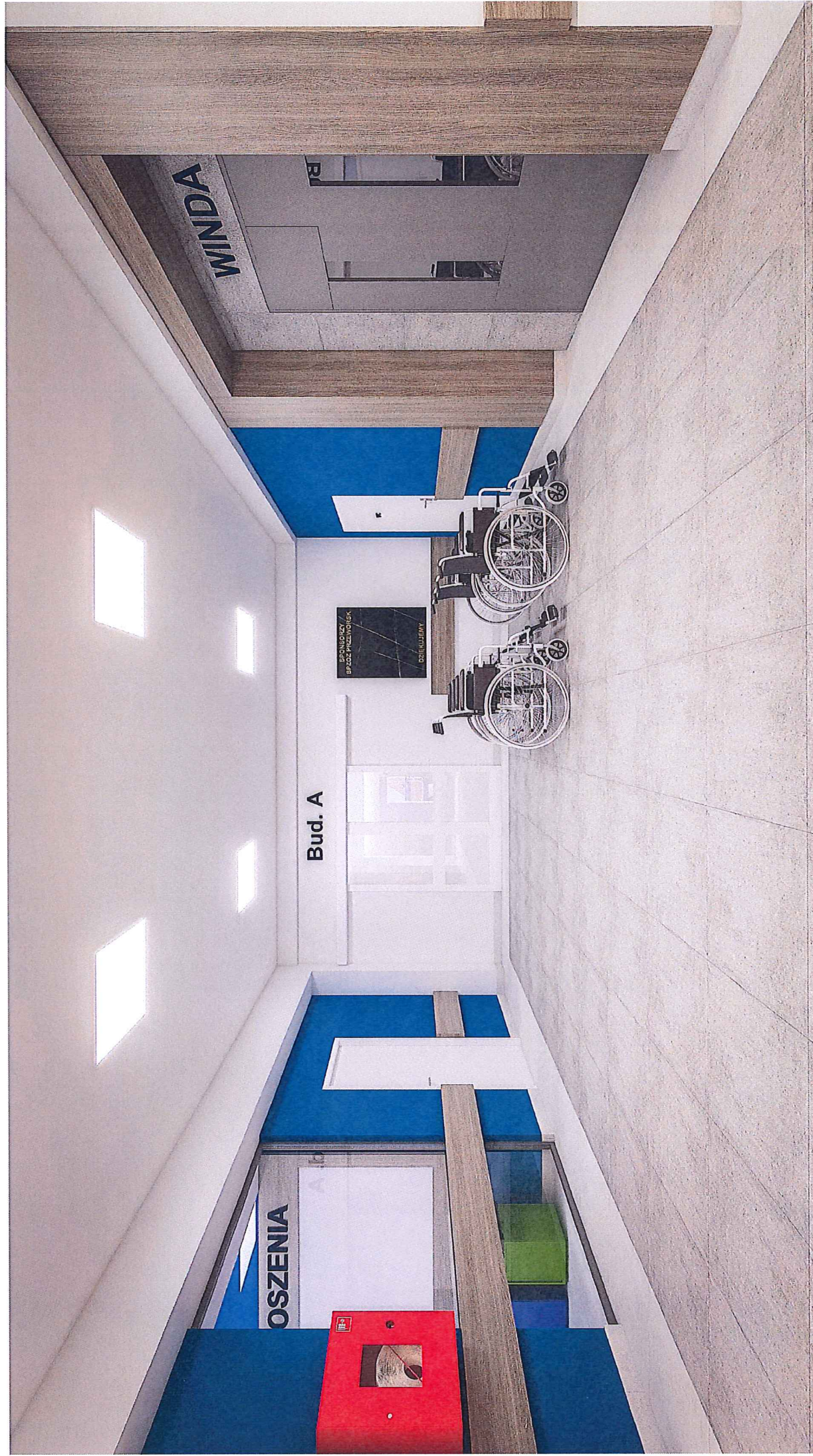




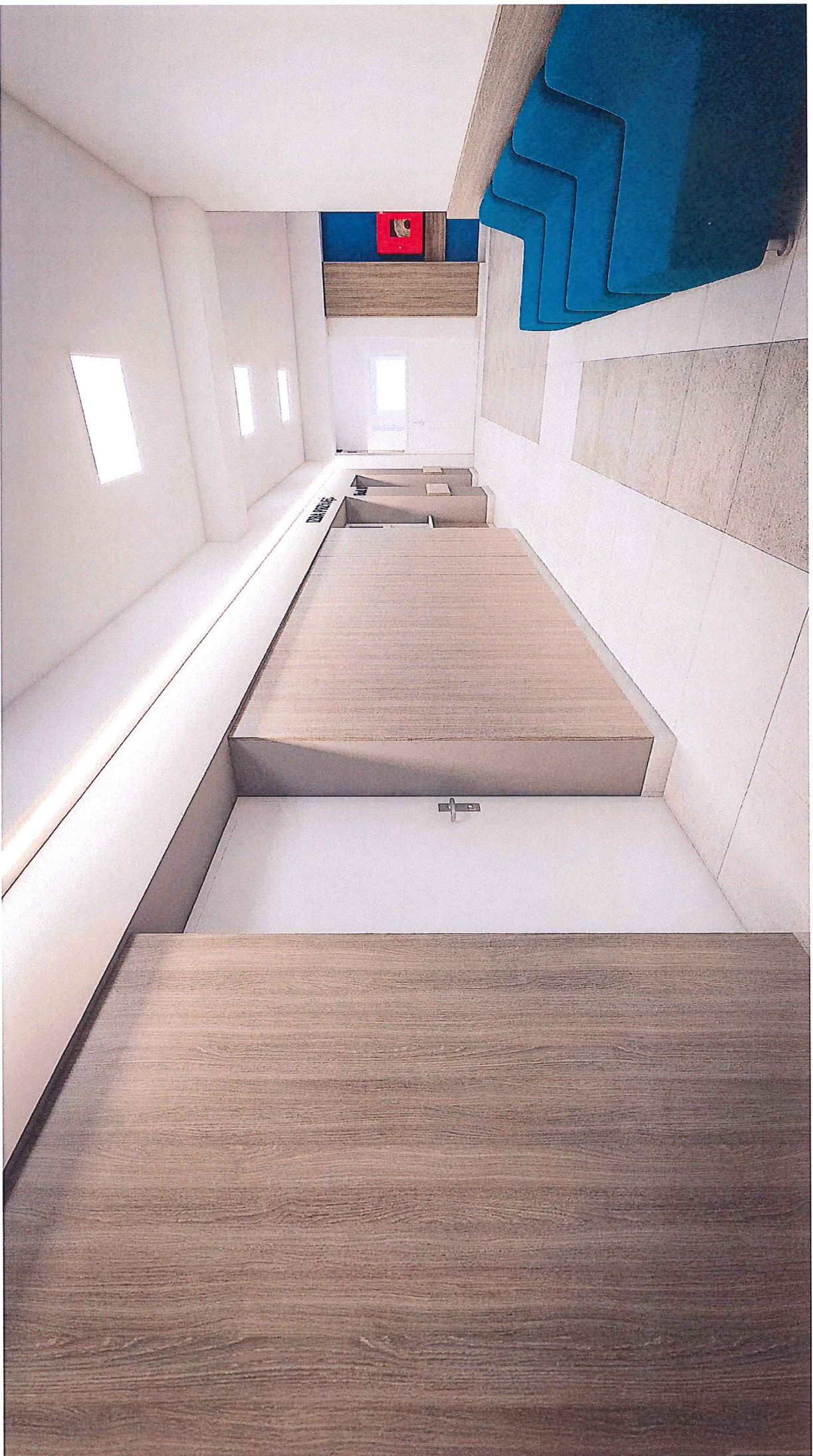
















OPIS TECHNICZNY

KONCEPCJI WIZUALIZACJI SEKTORA NR 8

1. Istniejący stan zagospodarowania terenu

Sektor nr 8 w stanie istniejącym zagospodarowany jest zielenią wysoką.

2. Projektowane zagospodarowanie terenu

Niniejsze opracowanie jest etapem koncepcji prac projektowych w związku z czym projektowane elementy zostały przedstawione w sposób graficzny, uproszczony i opisowy na rys. nr 2 będącym Planem Sytuacyjnym sporządzonym na mapie sytuacyjno-wysokościowej w skali 1:500 przekazanej przez Zamawiającego. Dla celów poglądowych mapa ta została przeskalowana do skali 1:250.

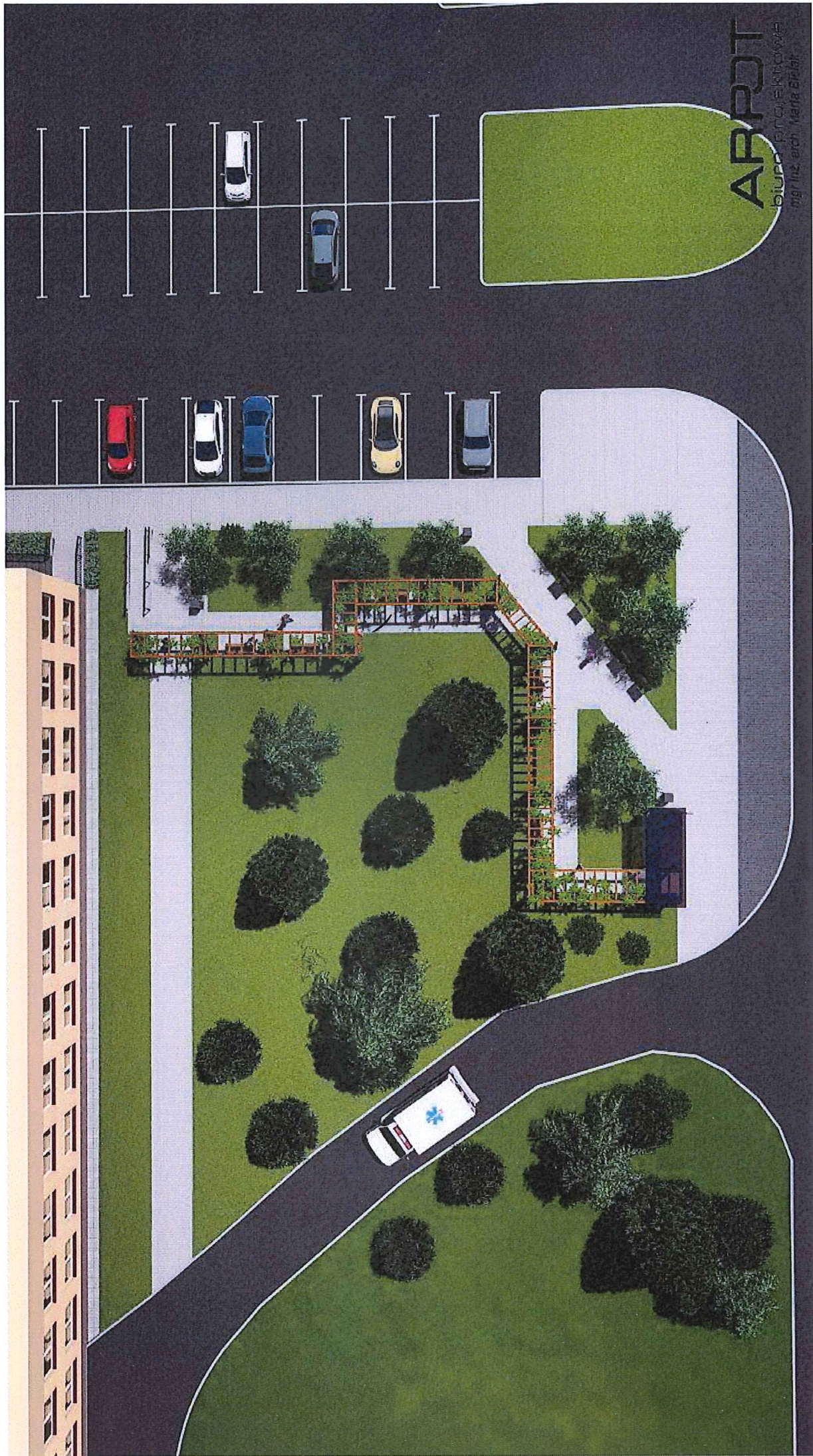
W związku z przebudową układu komunikacyjnego zaproponowano nową lokalizację przystanka autobusowego. Analiza ruchu pieszych wykazała potrzebę utworzenia dodatkowej ścieżki skracającej drogę z przystanka do szpitala. Przy nowym chodniku zaplanowano usytuowanie tablic informacyjnych.

Ze względu na niedostateczną ilość wyznaczonych miejsc odpoczynku na terenie szpitala zdecydowano się na przeznaczenie na ten cel terenu pomiędzy budynkiem szpitala a ul. Szpitalną. Obecnie w obszarze tym znajdują się drzewa wysokie oraz trawnik. Jednym z głównych założeń projektu było zachowanie drzew wysokich, unikanie wycinek oraz zagospodarowanie terenu w obszarze wolnym od drzew.

Zaprojektowano dodatkowy ciąg pieszy, przy którym zlokalizowano ławki. Chodnik poprowadzono pod oraz wzdłuż trejażu w formie drewnianej pergoli. Formę pergoli uatrakcyjniamy nasadzenia roślin pnących, które dodatkowo częściowo zacienią miejsca odpoczynku.

Pergola i przystanek autobusowy tworzą stylistyczną jedność. Są połączone ze sobą. W celu ochrony przed warunkami atmosferycznymi przystanek autobusowy zadaszono, a ścianę tylną i boczną osłonięto szklanymi ściankami.

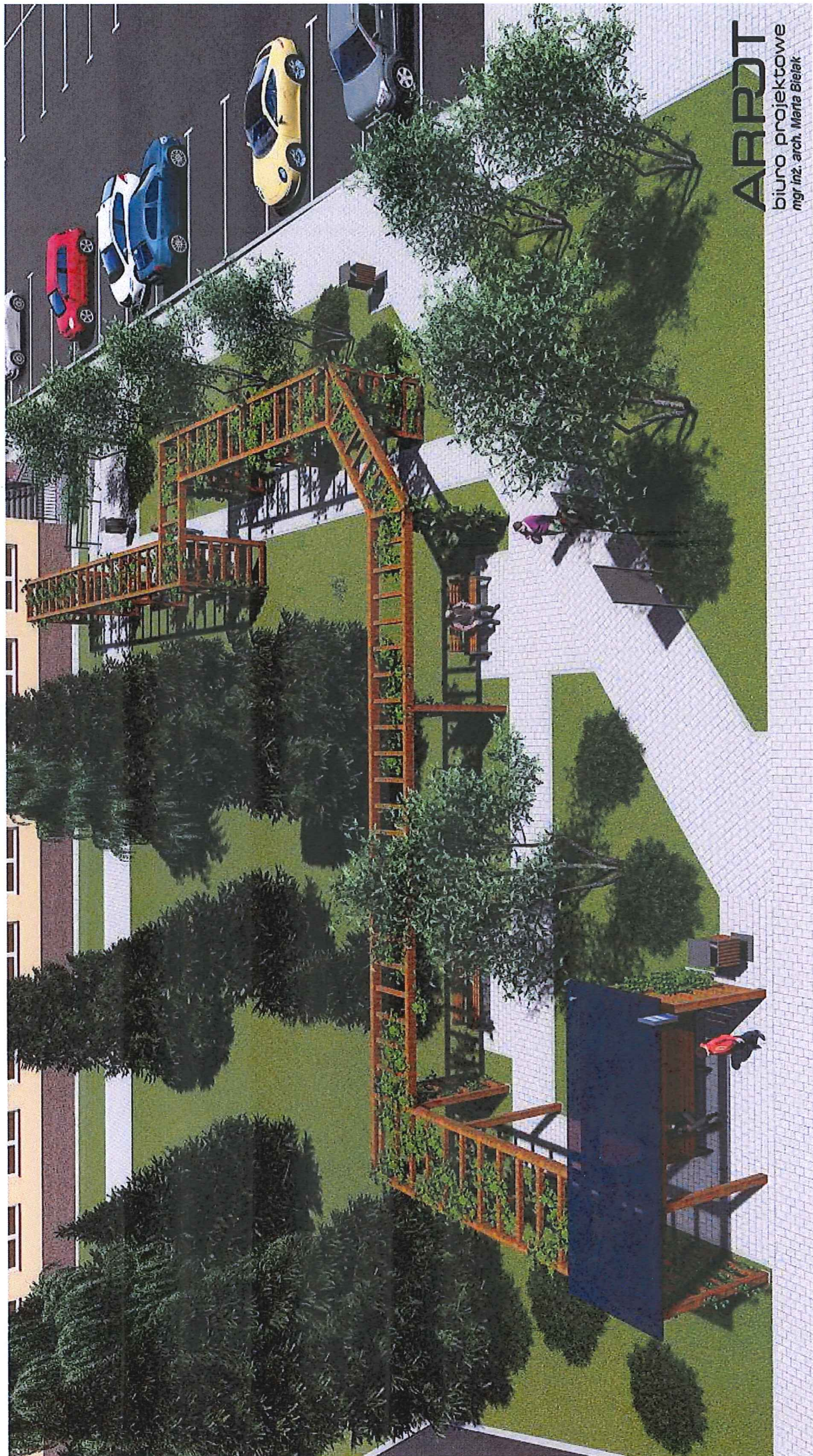




ARROT
BUDAPÉST, MAGYARORSZÁG
INGYENZ ARCH. MARIA EDEL

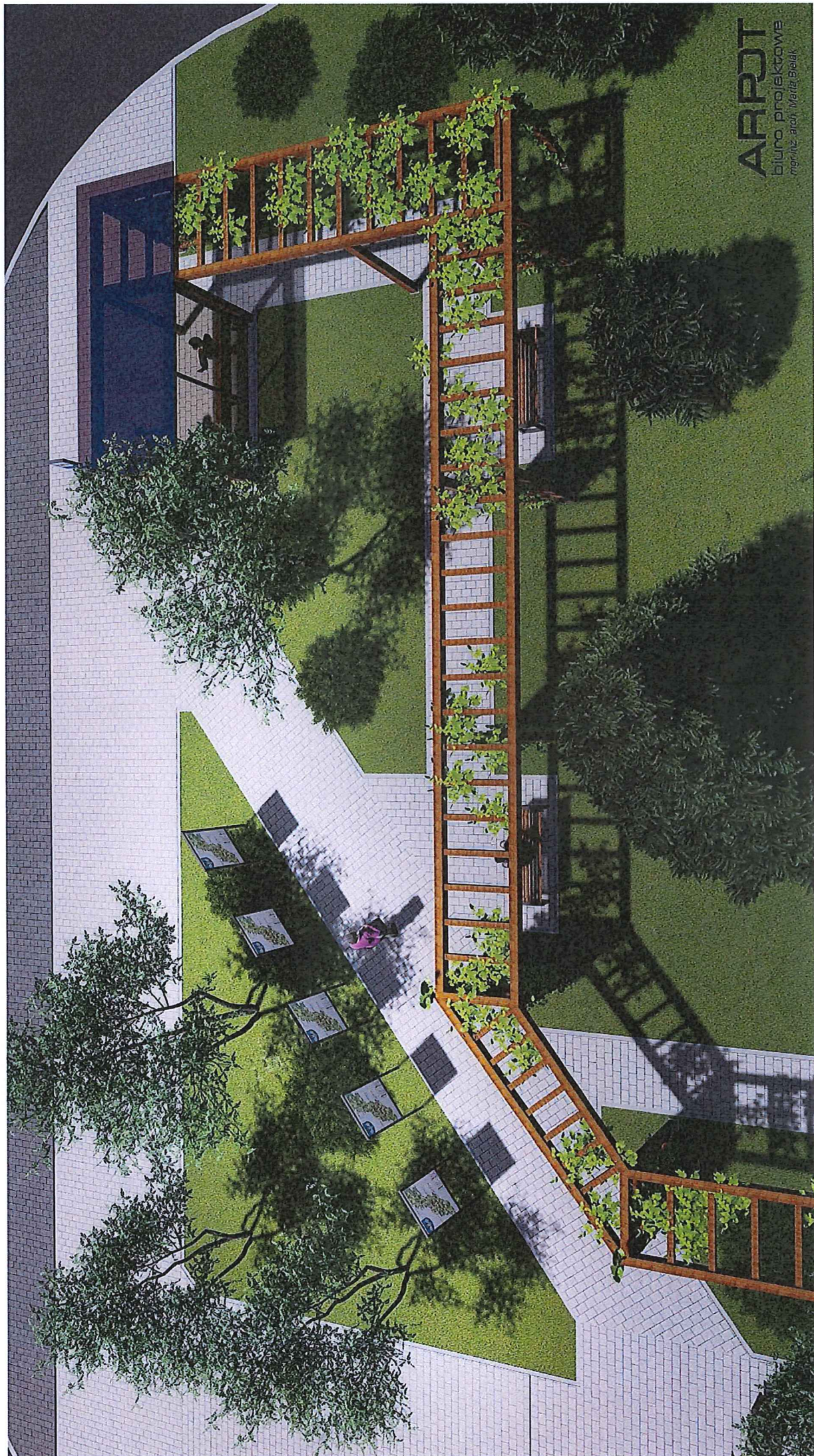


ARROT
biuro projektowe
mgr inż. arch. Marta Bielak



ARROT

biuro projektowe
mgr inż. arch. Maria Bielak



ARROT
biuro projektowe
mgr inż. arch. Marcin Bielak



ARPDT

biuro projektowe
mgr inż. arch. Marta Biela







ARPROT
biuro projektowe
mgr inż. arch. Małgorzata Bielak







ARPOT
biuro projektowe
mgr inż. arch. Marta Bielek